



Bem-vindo ao ZIM eNews!

Michael Cowpland, Presidente e CEO

Estamos muito satisfeitos com o relançamento do ZIM eNews – uma publicação mensal dedicada à comunidade mundial de usuários e desenvolvedores ZIM.

O ZIM eNews vem compartilhar informações sobre a empresa e o desenvolvimento de produtos ZIM. Na seção “Notícias sobre Produtos”, você encontrará informações sobre atualizações dos produtos, bem como novos produtos disponíveis. Nós também apresentamos dicas úteis para Desenvolvedores ZIM em nossa seção “Dicas Técnicas” e, nos próximos meses nós teremos muito a falar à você. É provável que você receba edições extras do ZIM eNews!

Temos muito a conversar com você nos próximos meses e apreciaremos qualquer comentário que você queira fazer.

Aproveite a primeira edição ... e seja bem-vindo!

Notícias sobre Produtos

Novo Form Painter TUI e GUI

Em breve a ZIM introduzirá um novo e moderno Form Painter (TUI e GUI) para as versões Zim 7.11 e Zim 8.20

Inclui as seguintes características:

Nova e moderna interface de desenvolvimento:

- Interface Gráfica com suporte a mouse;
- Desenvolvimento rápido de objetos em sistemas com interface texto (telas-texto ou TUI) (Linux/Unix);
- Ambiente de desenvolvimento simplificado;

Confira o novo site

www.zim.biz

Beta Testers

Abrimos 5 vagas para clientes interessandos em ser “beta testers” para o novo **Form Painter** da versão 8.20. Se você deseja ser incluído neste programa de “beta test”, favor enviar um email para support@zim.biz, Informando seu nome, empresa, endereço de e-mail e telefone.

Desenvolvimento centralizado:

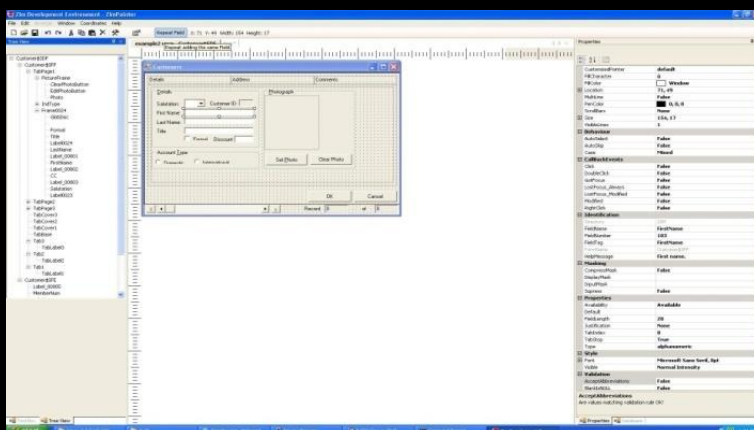
- Conecte-se a múltiplas base de dados e trabalhe na mesma sessão do Form Painter.

Plataforma independente:

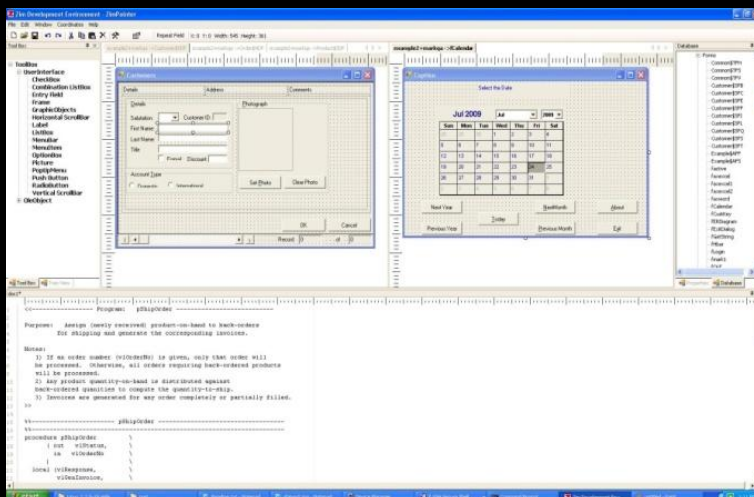
- Desenvolva para qualquer plataforma Zim suportada;
- Desenhe múltiplos objetos simultâneamente (displays, forms, windows e etc);
- Trabalhe em um único ou em múltiplos objetos na mesma sessão do Form Painter.

Editor de programas embutido

- NOVO! Editor de Programas ZIM
- "Text highlighting" (realce de texto): esta característica é o destaque de sintaxe, onde o editor reconhece a linguagem ZIM, e codifica o seu código fonte com cores diferentes, identificando comandos, funções, palavras reservadas e etc.



Click [aqui](#) para visualizar a imagem em tamanho real



Click [aqui](#) para visualizar a imagem em tamanho real

Entre em Contato

Para discutir suas necessidades de produtos ou serviços de consultoria, entre em contato hoje, enviando um email para sales@zim.biz

Dica Técnica

Conecte-se a qualquer servidor de banco de dados SQL

Para se conectar a um servidor de banco de dados de terceiros, você deve instalar o ZIM SAM específico e utilizar o comando Zim "connect".

A sintaxe é:

```
CONNECT TO [nome SAM] USING (databasename, applicationname,
userid, password, servername, domainname)
```

Onde:

- **nome SAM** é o nome do SAM a ser usado.
- **Databasename** é o nome da base de dados.
- **Applicationname** é o nome da aplicação; normalmente, é deixada em branco.
- **Userid** é o usuário a ser usado para se conectar ao servidor de banco de dados.
- **Password** é a senha associada ao usuário usado.
- **Servername** é o nome do servidor em que a base de dados está localizada.
- **Domainname** é o nome do domínio em que o servidor está localizado.

Para conectar-se ao **Oracle**, é necessário ter-se o cliente Oracle instalado bem como é necessário ter-se um "Local Net Service Name" configurado (verifique a documentação do Oracle). Exemplo:

```
CONNECT TO "oracle" USING ("", "", "username", "password", "local net
service name", "")
```

Para conectar-se ao **SQL Server**, é necessário ter-se o cliente SQL Server instalado. Exemplo:

```
CONNECT TO "sqlserv" USING ("database", "", "username", "password",
"IP ou nome do servidor", "")
```

Para conectar-se ao **DB2**, é necessário ter-se o cliente DB2 instalado e criar-se o arquivo de configuração para cada base de dados (verifique a documentação do SAM DB2). Exemplo:

```
CONNECT TO "ibmdb2" USING ("application", "", "username",
"password", "", "")
```

Para conectar-se a **qualquer banco de dados SQL** usando o protocolo ODBC é necessário ter-se instalado o cliente ODBC específico para o Servidor de Banco de Dados escolhido e definir-se um DSN de usuário. Exemplo:

```
CONNECT TO "odbc2m" USING ("", "", "username", "password", "nome
do DSN", "")
```

Dica Técnica

Usando o ZIM Server Access Module (SAM) você pode se conectar a qualquer base de dados SQL. Leia a dica técnica nessa edição ou faça o [download](#) do nosso tutorial que mostra como acessar um Banco de Dados Oracle.

Novo Driver JDBC

O novo driver Zim JDBC para 7.11 está disponível. Para avaliar gratuitamente por 30 dias, contacte sales@zim.biz

ZIM Corporation
Canada
150 Isabella Street
Suite 150, Ottawa, ON
K1S 1V7 CANADA
Tel: 613 727 1397
Fax: 613 727 9868
Brasil
Calcada Flor de Lotus,
123 - 2º andar
Alphaville
Barueri-SP
CEP 06453-016
Tel: 11 5505 6868
Fax: 11 5505 2426

www.zim.biz